

C2H Financial s.r.o.

DODATEK Č. 1 K ZÁKLADNÍMU PROSPEKTU PRO DLUHOPISOVÝ PROGRAM**v maximální celkové jmenovité hodnotě vydaných a nesplacených dluhopisů
400.000.000,- Kč**

Tento Dodatek č. 1 aktualizuje a doplňuje základní prospekt dluhopisového programu společnosti C2H Financial s.r.o., se sídlem 28. října 767/12, Nové Město, 110 00 Praha 1, IČO: 070 20 635, zapsanou v obchodním rejstříku vedeném Městským soudem v Praze, oddíl C, vložka 293202 (dále jen „**Emitent**“), schválený rozhodnutím České národní banky č.j. 2018/082388/CNB/570, sp. zn. S-Sp-2018/00037/CNB/572 ze dne 26. června 2018, které nabylo právní moci dne 30. června 2018 (dále jen „**Základní prospekt**“).

Základní prospekt a tento Dodatek č. 1 k Základnímu prospektu byly uveřejněny a jsou k dispozici v elektronické podobě na webových stránkách Emitenta www.c2h.cz v sekci „Pro investory“.

Tento dokument aktualizuje Základní prospekt ve smyslu § 36j zákona č. 256/2004 Sb., o podnikání na kapitálovém trhu, ve znění pozdějších předpisů, a musí být studován společně se Základním prospektem.

Pojmy nedefinované v tomto Dodatku č. 1 mají význam, jaký je jim přiřazen v Základním prospektu, nevyplývá-li z kontextu jejich použití jinak.

Tento Dodatek č. 1 byl schválen rozhodnutím České národní banky ze dne 31. července 2018, č. j. 2018/093461/CNB/570, ke sp. zn. S-Sp-2018/00048/CNB/572, které nabylo právní moci dne 3. srpna 2018.

Rozhodnutím o schválení prospektu cenného papíru Česká národní banka osvědčuje, že schválený Základní prospekt obsahuje údaje požadované zákonem nezbytné k tomu, aby investor mohl učinit rozhodnutí, zda cenný papír nabude, či nikoli. Česká národní banka neposuzuje hospodářské výsledky ani finanční situaci Emitenta a schválením Základního prospektu negarantuje budoucí ziskovost Emitenta ani jeho schopnost splatit výnosy nebo jmenovitou hodnotu cenného papíru.

ODPOVĚDNÉ OSOBY

Tento Dodatek č. 1 připravil a vyhotovil a za údaje v něm uvedené je odpovědný Emitent, který jako osoba odpovědná za Základní prospekt prohlašuje, že při vynaložení veškeré přiměřené péče jsou podle jeho nejlepšího vědomí údaje uvedené v Základním prospektu ve spojení s tímto Dodatkem č. 1 v souladu se skutečností a že v něm nebyly zamlčeny žádné skutečnosti, který by mohly změnit jeho význam.

V Praze, dne 30. července 2018

C2H Financial s.r.o.



Michal Mička, jednatel

ZMĚNY OPROTI ÚDAJŮM UVEDENÝM V ZÁKLADNÍM PROSPEKTU

Dodatkem č. 1 jsou doplněny a aktualizovány následující kapitoly Základního prospektu:

Kapitola 1 (Shrnutí prospektu)

Kapitola 2 (Rizikové faktory)

Kapitola 4 (Emisní podmínky)

Kapitola 5 (Vzor Emisního dodatku)

Kapitola 6 (Informace o Emitentovi)

Aktualizace údajů a informací dodržuje číslování a označení jednotlivých kapitol v Základním prospektu. Sdělení, informace a údaje, které zůstaly oproti Základnímu prospektu nezměněny, zde nejsou uvedeny.

1. SHRNUÍ PROSPEKTU

Prvky B.4.b, B.5, B.15, v oddílu B – Emitent Základního prospektu se mění následovně:

B.4b	Znamé trendy	<p>Emitent je společností účelově založenou k emitování dluhopisů a následně půjčování prostředků získaných z emise ostatním společnostem ve skupině C2H (tj. mateřské společnosti C2H Equity a.s. a všem společnostem, v nichž má mateřská společnost přímo či nepřímo majetkový podíl). Na Emitenta tudíž budou působit stejné trendy jako na společnosti, kterým půjčí.</p> <p>Trendy na trhu realit a realitního developmentu¹</p> <p>Na trhu realitní výstavby, na který se společnosti ze Skupiny zaměřují, aktuálně dochází k velmi výraznému nárůstu cen pro konečné kupující bytových jednotek. Výrazný nárůst cen je dán výhodným makroekonomickým prostředím, zejména výhodnými úrokovými sazbami u hypotéčních úvěrů a zlepšující se ekonomickou situací, která vytváří dodatečnou poptávku po vlastním bydlení. Důležitým aspektem je rovněž omezená nabídka vhodných projektů, která je dána zdlouhavostí vyřizování potřebných povolení a změn v územních rozhodnutích zejména v Praze a velkých městech. Proto v tuto chvíli dané odvětví pro Skupinu představuje mimořádně dobrou příležitost k realizaci svých projektů.</p> <p>Trendy na trhu módní a oděvní výroby a obchodu²</p> <p>V módním průmyslu dochází ke stále zostřující se konkurenci a diferenciaci finálního produktu pro zákazníka. Výrazně rostou prodeje v daném odvětví. Nejdynamičtěji rostoucí složkou jsou online prodeje s možností služeb na výdejně, či v prodejně, které mohou zlepšit zážitek pro finálního zákazníka. Ty jsou nejvíce využívány mladší generací mezi 25 až 35 lety. Stále více je pro klienty důležitá kvalita výrobků a povědomí a ztotožnění se se značkou.</p> <p>Trendy na trhu e-commerce³</p> <p>Na trhu roste počet a poměr nákupů uskutečněných prostřednictvím</p>
-------------	--------------	---

¹ Data a údaje použité v této kapitole jsou převzaty z následujících zdrojů:

<https://www2.deloitte.com/content/dam/Deloitte/cz/Documents/deloitte-analytics/Vyhled-ceske-ekonomiky-na-rok-2018.pdf>

<https://www.penize.cz/nemovitosti/319400-2017-rok-ohniveho-kohouta-v-nemovitostech>

<https://www.realitymorava.cz/realitni-zpravodaj/1604-hlavni-mesto-v-minulem-roce-neobhajilo-pozici-lidra-bytove-vystavby>

<https://www.realitymorava.cz/realitni-zpravodaj/1602-zdravovani-bytu-v-praze-stale-pokracuje>

<https://www.hypoindex.cz/kratke-zpravy/i-pres-omezeni-cnb-sly-loni-hypoteky-dracku/>

<https://www.bydlet.cz/444657-ekospol-zdravovani-bytu-v-praze-stale-pokracuje-prumerna-cena-vzrostla-o-1-5-milionu-korun-za-rok/>

² Data a údaje použité v této kapitole jsou převzaty z následujících zdrojů:

https://ekonomika.idnes.cz/moda-utraty-statistiky-maloobchod-internet-prodeje-fy9-ekonomika.aspx?c=A171107_362868_ekonomika_fih

<https://zpravy.aktualne.cz/ekonomika/online-prodej-mody-expanduje-v-konkurencnim-boji-rozhoduje-n/r~714a86e249b311e6bc7c0025900fea04/>

<https://byznys.ihned.cz/c1-65893150-cesky-zoot-cz-planuje-expanzi-do-polska-a-madarska-firma-je-poprve-v-zisku-a-ocekava-trzby-pres-miliardu-korun>

³ Data a údaje použité v této kapitole jsou převzaty z následujících zdrojů:

<https://www.elastic.cz/blog/17-kam-se-bude-bude-ubirat-e-commerce-v-roce-2017>

<https://www.mergado.cz/trendy-v-e-commerce-v-roce-2017-podle-zahranicnich-webu>

<http://www.zboziaprodej.cz/2017/01/06/trendy-e-commerce-rostou-kamenne-pobocky-osobni-odber-dopravci-musi-zabrat/>

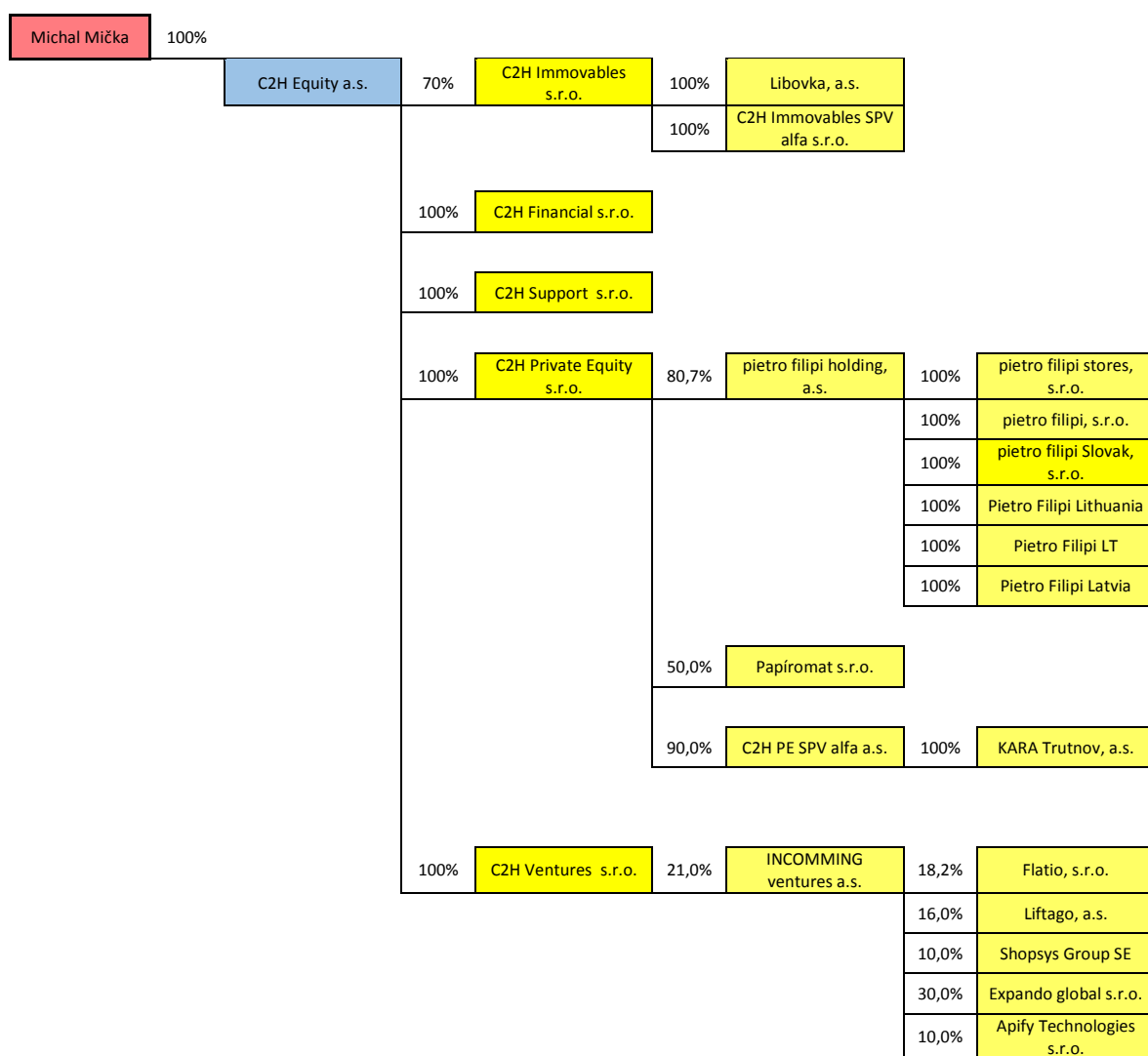
<https://blog.gopay.com/9-e-commerce-trendu-o-kterych-letos-hodne-uslysite/>

		<p>internetu. Ať už v tradičních oblastech, jako je elektronika, knihy, či sportovní vybavení, tak i těch méně tradičních jako jsou oděvy, či potraviny. Růsty jsou ve velmi vysokých procentních hodnotách a rostou i nákupy uskutečněné prostřednictvím mobilních telefonů. Pro prodejce začínají hrát roli nadnárodní prodejní kanály a podstatná je vysoká úroveň personalizace pro klienta a kvalita a rychlost platby a doručení. V doručení hrají větší roli výdejní místa, či propojování online prodeje a offline výdeje v pobočce daného prodejce.</p> <p>Vzhledem k tomu, že jedna ze společností ze skupiny Emitenta – společnost C2H Private Equity s.r.o. (IČO: 06434070) pozbyla majetkovou účast na společnosti FAVORIT HOLDING, akciová společnost (IČO: 27826104) a v důsledku toho i nepřímou účast na dceřiných společnostech této společnosti, přičemž společnost C2H Private Equity s.r.o. transformovala svoji přímou účast na společnosti FAVORIT HOLDING, akciová společnost na zápůjčku poskytnutou této společnosti, trendy na trhu výroby jízdních kol již Emitenta neovlivňují.</p> <p>Emitentovi nejsou známy žádné trendy, nejistoty, poptávky, závazky nebo události, které by s přiměřenou pravděpodobností mohly mít významný vliv na vyhlídky Emitenta na běžný finanční rok.</p>																																																
B.5	Skupina Emitenta	<p>Emitent je dceřinou společností společnosti C2H Equity a.s., se sídlem 28. října 767/12, Nové Město, 110 00 Praha 1, Česká republika, IČO: 063 58 977, zapsané v obchodním rejstříku vedeném u Městského soudu v Praze, oddíl B, vložka 22760 (dále jen „Mateřská společnost“). Ovládací vztah je založen na vlastnictví 100% podílu v Emitentovi.</p> <p>Všechny společnosti spadající do skupiny Mateřské společnosti (tj. všechny společnosti, ve kterých má Mateřská společnost přímý nebo nepřímý majetkový podíl či jiným způsobem tuto společnost ovládá či má podíl na jejím ovládnutí), včetně Mateřské společnosti, jsou dále v tomto Základním prospektu označovány jako „Skupina“.</p> <p>Mateřská společnost má přímý nebo nepřímý podíl na obchodních společnostech uvedených v následující tabulce. Ve sloupci „Rozsah účasti Mateřské společnosti“ je uvedena efektivní (ultimátní) výše účasti Mateřské společnosti zohledňující strukturu skupiny, tj. skutečnost, že Mateřská společnost může vlastnit podíl v některé společnosti ze Skupiny prostřednictvím více jiných společností ze Skupiny s různou mírou účasti v každé z nich. Konkrétní údaje o vlastnické struktuře Skupiny jsou uvedeny v grafu níže.</p> <table border="1" data-bbox="491 1444 1374 2022"> <thead> <tr> <th>Obchodní firma</th> <th>IČO</th> <th>Rozsah účasti Mateřské společnosti</th> </tr> </thead> <tbody> <tr> <td colspan="3">(A) Přímé podíly Mateřské společnosti</td> </tr> <tr> <td>C2H Immovables s.r.o.</td> <td>06419411</td> <td>70 %</td> </tr> <tr> <td>C2H Private Equity s.r.o.</td> <td>06434070</td> <td>100 %</td> </tr> <tr> <td>C2H Financial s.r.o.</td> <td>07020635</td> <td>100 %</td> </tr> <tr> <td>C2H Ventures s.r.o.</td> <td>06783317</td> <td>100 %</td> </tr> <tr> <td>C2H Support s.r.o.</td> <td>04990790</td> <td>100 %</td> </tr> <tr> <td colspan="3">(B) Nepřímé podíly Mateřské společnosti</td> </tr> <tr> <td>C2H Immovables SPV alfa s.r.o.</td> <td>07028903</td> <td>70 %</td> </tr> <tr> <td>pietro filipi holding, a.s.</td> <td>26193426</td> <td>80,7 %</td> </tr> <tr> <td>pietro filipi stores, s.r.o.</td> <td>64939341</td> <td>80,7 %</td> </tr> <tr> <td>pietro filipi, s.r.o.</td> <td>25717863</td> <td>80,7 %</td> </tr> <tr> <td>pietro filipi Slovak, s.r.o</td> <td>35841451</td> <td>80,7 %</td> </tr> <tr> <td>Pietro Filipi Lithuania</td> <td>300614357</td> <td>80,7 %</td> </tr> <tr> <td>Pietro Filipi LT</td> <td>302537048</td> <td>80,7 %</td> </tr> <tr> <td>Pietro Filipi Latvia</td> <td>40103201881</td> <td>80,7 %</td> </tr> </tbody> </table>	Obchodní firma	IČO	Rozsah účasti Mateřské společnosti	(A) Přímé podíly Mateřské společnosti			C2H Immovables s.r.o.	06419411	70 %	C2H Private Equity s.r.o.	06434070	100 %	C2H Financial s.r.o.	07020635	100 %	C2H Ventures s.r.o.	06783317	100 %	C2H Support s.r.o.	04990790	100 %	(B) Nepřímé podíly Mateřské společnosti			C2H Immovables SPV alfa s.r.o.	07028903	70 %	pietro filipi holding, a.s.	26193426	80,7 %	pietro filipi stores, s.r.o.	64939341	80,7 %	pietro filipi, s.r.o.	25717863	80,7 %	pietro filipi Slovak, s.r.o	35841451	80,7 %	Pietro Filipi Lithuania	300614357	80,7 %	Pietro Filipi LT	302537048	80,7 %	Pietro Filipi Latvia	40103201881	80,7 %
Obchodní firma	IČO	Rozsah účasti Mateřské společnosti																																																
(A) Přímé podíly Mateřské společnosti																																																		
C2H Immovables s.r.o.	06419411	70 %																																																
C2H Private Equity s.r.o.	06434070	100 %																																																
C2H Financial s.r.o.	07020635	100 %																																																
C2H Ventures s.r.o.	06783317	100 %																																																
C2H Support s.r.o.	04990790	100 %																																																
(B) Nepřímé podíly Mateřské společnosti																																																		
C2H Immovables SPV alfa s.r.o.	07028903	70 %																																																
pietro filipi holding, a.s.	26193426	80,7 %																																																
pietro filipi stores, s.r.o.	64939341	80,7 %																																																
pietro filipi, s.r.o.	25717863	80,7 %																																																
pietro filipi Slovak, s.r.o	35841451	80,7 %																																																
Pietro Filipi Lithuania	300614357	80,7 %																																																
Pietro Filipi LT	302537048	80,7 %																																																
Pietro Filipi Latvia	40103201881	80,7 %																																																

Libovka, a.s.	28211235	70 %
Papíromat s.r.o.	05401721	50 %
INCOMMING Ventures a.s.	04991087	21 %
Flatio, s.r.o.	03888703	3,8 %
Liftago, a.s.	24278777	3,4 %
Shopsys Group SE	05765391	2,1 %
Expando global s.r.o.	04978820	6,3 %
Apify Technologies s.r.o.	04788290	2,1 %
C2H PE SPV alfa a.s.	07018690	90 %
KARA Trutnov, a.s.	25272314	90 %

Emitent jako takový nevlastní žádný podíl na jiné společnosti. Emitent je součástí Skupiny.

Strukturu Skupiny a postavení Emitenta ve Skupině znázorňuje níže připojený graf.



B.13	Popis nedávných událostí specifických pro Emitenta	Jedna ze společností ze skupiny Emitenta – společnost C2H Private Equity s.r.o. (IČO: 06434070) pozbyla majetkovou účast na společnosti FAVORIT HOLDING, akciová společnost (IČO: 27826104) a v důsledku toho i nepřímou účast na dceřiných společnostech společnosti FAVORIT HOLDING, akciová společnost, tj. společnostech FAVORIT
-------------	--	--

		TECHNOLOGY s.r.o. (06038531), FAVORIT 1951 s.r.o. (06038549), FAVORIT MANUFACTURE s.r.o. (06038573) a FAVORIT BICYCLES s.r.o. (06038565). Společnost C2H Private Equity s.r.o. transformovala svoji přímou účast na společnosti FAVORIT HOLDING, akciová společnost na zápůjčku poskytnutou této společnosti. Z tohoto důvodu již trhu výroby jízdních kol není pro Skupinu Emitenta relevantní.
B.15	Hlavní činnosti Emitenta	<p>Emitent je účelově založenou společností pro emisi dluhopisů. Hlavní činností Emitenta je poskytování úvěrů a zápůjček ze zdrojů získaných emisí dluhopisů společností ve Skupině.</p> <p>Společnosti ze Skupiny se zabývají především následujícími činnostmi:</p> <ul style="list-style-type: none"> (i) reality a realitní development; (ii) módní a oděvní výroba a obchod; (iii) e-commerce. <p>Vzhledem k tomu, že jedna ze společností ze skupiny Emitenta – společnost C2H Private Equity s.r.o. (IČO: 06434070) pozbyla majetkovou účast na společnosti FAVORIT HOLDING, akciová společnost (IČO: 27826104) a v důsledku toho i nepřímou účast na dceřiných společnostech této společnosti, přičemž společnost C2H Private Equity s.r.o. transformovala svoji přímou účast na společnosti FAVORIT HOLDING, akciová společnost na zápůjčku poskytnutou této společnosti, trh výroby jízdních kol již není pro Skupinu Emitenta relevantní.</p>

Prvky D2 v oddílu D – Rizika Emitenta se mění následovně

D.2	Hlavní rizika specifická pro Emitenta	<p>Rizikové faktory vztahující se k Emitentovi zahrnují především následující faktory, které mohou mít negativní vliv na činnost Emitenta či ostatních společností ve Skupině a nepříznivý dopad na schopnost Emitenta splnit své dluhy z Dluhopisů:</p> <ul style="list-style-type: none"> ▪ Riziko dalšího zadlužení Emitenta – Nelze vyloučit možnost dalšího zadlužení Emitenta, zejména formou dluhového financování z cizích zdrojů. S růstem dluhového financování Emitenta také roste riziko, že se emitent může dostat do prodlení s plněním svých dluhů z Dluhopisů; ▪ Riziko závislosti Emitenta na podnikání společností ve Skupině – Emitent je účelově založenou společností pro realizaci dluhopisového programu dle tohoto Základního prospektu. Emitent plánuje využít prostředky získané emisí Dluhopisů k poskytování úvěrů a zápůjček společností ve Skupině. Konkrétní společnost, která od Emitenta takový úvěr nebo zápůjčku obdrží, poté prostředky může použít jak na financování provozních, tak investičních výdajů, včetně refinancování svého zadlužení a splacení svých stávajících dluhů. Splácení tohoto úvěru či této zápůjčky je poté závislé na hospodářských výsledcích konkrétní společnosti ze Skupiny. Emitent je tak nepřímo vystaven i rizikům podnikání společností ze Skupiny. <p><u>Nejvýznamnějšími takovými riziky (v segmentech, v nichž společnosti ze Skupiny podnikají) jsou:</u></p> <ol style="list-style-type: none"> 1) <u>Segment realit a realitního developmentu</u> <ul style="list-style-type: none"> • Riziko výběru nevhodné lokality pro realitní development <p>Hodnota nemovitosti do značné míry závisí na zvolené lokalitě</p>
------------	---------------------------------------	---

		<p>ve vztahu k typu nemovitosti. Pokud příslušná společnost ze Skupiny neodhadne správně vhodnost lokality vzhledem k investičnímu záměru, může pro ni být obtížné dokončenou nemovitost výhodně prodat.</p> <ul style="list-style-type: none"> • Riziko poklesu poptávky a cen nemovitostí <p>Poptávka po realizaci a akvizici realitních projektů se může v čase měnit v závislosti na řadě ekonomických, sociologických či politických faktorů. Pokles poptávky po nemovitostech může mít za následek pokles cen nemovitostí na trhu oproti původně plánovaným či odhadovaným cenám, což může znamenat snížený výnos z prodeje nemovitosti.</p> <p>2) <u>Odvětví módní a oděvní výroby a obchodu</u></p> <ul style="list-style-type: none"> • Rizika vyplývající z charakteristiky módního odvětví <p>Módní a oděvní průmysl podléhá vysoké volatilitě a výkyvům dle sezónnosti a podléhá módním vlivům. Volatilita a výkyvy mohou mít za následek snížení výnosů z prodeje zboží módního a oděvního průmyslu.</p> <ul style="list-style-type: none"> ▪ Riziko spojené s podnikáním Emitenta – Emitent vznikl k datu 9. dubna 2018 a jako takový nemá žádnou historii. Emitent k datu vyhotovení tohoto prospektu nevykonával žádnou činnost vyjma činností souvisejících s přípravou Prospektu a Dluhopisového programu. Poskytování úvěrů a zápůjček je spojeno s řadou rizik a neexistuje záruka, že jednotliví dlužníci budou schopni splatit své splatné dluhy Emitentovi řádně a včas a Emitent tak získá peněžní prostředky, které mu umožní uhradit jeho dluhy z Dluhopisů. ▪ Riziko neznalosti úvěrových protistran a projektů – Emitent nedokáže s dostatečnou přesností určit, které společnosti ve Skupině budou dlužníky Emitenta. Emitent dále k datu vyhotovení Základního prospektu nemá detailní znalost o projektech či účelech ve Skupině, které budou z těchto úvěrů či zápůjček financovány. Nelze tak přesně usoudit, jaké výsledky hospodaření a finanční kondici budou mít společnosti ze Skupiny, jimž Emitent poskytne úvěr či zápůjčku. Případné snížení finanční výkonnosti společností ve Skupině, jež přijaly úvěr či zápůjčku od Emitenta, může vést ke snížení jejich schopnosti plnit své dluhy vůči Emitentovi a následně ke snížení schopnosti Emitenta splnit své dluhy z Dluhopisů. ▪ Riziko neexistence ručitele – V případě neschopnosti Emitenta splnit své dluhy z Dluhopisů neexistuje žádná jiná společnost ze Skupiny, která by byla povinna uspokojit pohledávky vlastníků Dluhopisů vůči Emitentovi. ▪ Úvěrové riziko – Emitent ve své činnosti vstupuje do vztahů, které představují potenciální riziko selhání protistrany, tj. její neschopnost dostát smluveným závazkům. Případná neschopnost protistran plnit finanční závazky vůči Emitentovi včas a v dohodnuté míře může mít negativní vliv na hospodaření Emitenta. K datu Prospektu Emitent neposkytl žádné úvěry ani nemá žádné pohledávky. ▪ Riziko likvidity – Případný nedostatek likvidních prostředků může mít negativní vliv na příjmy Emitenta a jeho schopnost splnit své dluhy z Dluhopisů. Emitent má k datu vyhotovení tohoto Základního prospektu k dispozici likvidní prostředky v následující výši: <ul style="list-style-type: none"> • peněžní prostředky v hotovosti: 0 Kč; • peněžní prostředky na účtech: 100.000 Kč; • krátkodobé pohledávky: 0 Kč;
--	--	---

		<ul style="list-style-type: none"> • krátkodobé závazky: 0 Kč. ▪ Riziko změny vlastnické struktury – Změna vlastnické struktury Emitenta může mít vliv na změnu podnikatelské strategie a cíle Emitenta.
--	--	--

Prvek E.2b v oddílu E - Důvody nabídky a použití výnosů se mění následovně

E.2b	Důvody nabídky a použití výnosů	<p>Dluhopisy jsou vydávány za následujícím účelem:</p> <ul style="list-style-type: none"> ▪ [Poskytnutí úvěru nebo zápůjčky společnosti ze Skupiny za účelem podpory následujícího projektu z oblasti módního průmyslu [●]]; ▪ [Poskytnutí úvěru nebo zápůjčky společnosti ze Skupiny za účelem podpory projektů z oblasti módního průmyslu; k datu vyhotovení Emisního dodatku nejsou známy konkrétní projekty či účely, do kterých bude společnost ze Skupiny investovat nebo na které půjčené prostředky použije]; ▪ [Provozní potřeby Emitenta]; ▪ [●].
-------------	---------------------------------	---

2. RIZIKOVÉ FAKTORY

Článek 2.1.1.1 se mění následovně:

2.1.1.1 Obecně

Emitent je účelově založenou společností pro realizaci dluhopisového programu dle tohoto Základního prospektu. Emitent plánuje využít prostředky získané emisí Dluhopisů k poskytování úvěrů a zápůjček společností ze Skupiny. Konkrétní společnost, která od Emitenta takový úvěr nebo zápůjčku obdrží, poté prostředky může použít jak na financování provozních, tak investičních výdajů, včetně refinancování svého zadlužení a splacení svých stávajících dluhů. Splacení tohoto úvěru či této zápůjčky je poté závislé na hospodářských výsledcích konkrétní společnosti ze Skupiny. Emitent je tak zcela závislý na ostatních společnostech ve Skupině a je nepřímou vystaven i rizikům podnikání společností ze Skupiny, neboť Emitent ze splacení dluhů společností ze Skupiny z poskytnutých úvěrů a zápůjček bude získávat peněžní prostředky, které použije na splacení svých dluhů z Dluhopisů.

Emitent z peněžních prostředků získaných z Emisí Dluhopisů neposkytne úvěry, zápůjčky či jiné formy dluhového financování takovým osobám a takovým způsobem, který by byl v rozporu s obecně závaznými předpisy, zejména zákonem č. 21/1992 Sb., o bankách, ve znění pozdějších předpisů („Zob“), nebo zákonem č. 240/2013 Sb., o investičních společnostech a investičních fondech, ve znění pozdějších předpisů („ZISIF“).

Skupina soustřeďuje své podnikání (resp. investování) do následujících ekonomických odvětví:

- Reality a realitní development;
- Módní a oděvní výroba a obchod;
- E-commerce.

Vzhledem k tomu, že jedna ze společností ze skupiny Emitenta – společnost C2H Private Equity s.r.o. (IČO: 06434070) pozbyla majetkovou účast na společnosti FAVORIT HOLDING, akciová společnost (IČO: 27826104) a v důsledku toho i nepřímou účast na dceřiných společnostech této společnosti, přičemž společnost C2H Private Equity s.r.o. transformovala svoji přímou účast na společnosti FAVORIT HOLDING, akciová společnost na zápůjčku poskytnutou této společnosti, trh výroby jízdních kol již není pro Skupinu Emitenta relevantní.

Hlavní rizika specifická pro podnikání společností ze Skupiny dle jednotlivých odvětví jsou uvedena v následujících podkapitolách.

Článek 2.1.1.4 Odvětví výroby jízdních kol se vypouští bez náhrady.

Důvodem je zcizení majetkové účasti jedné ze společností ze skupiny emitenta – společnosti C2H Private Equity s.r.o. (IČO: 06434070) na společnosti FAVORIT HOLDING, akciová společnost (IČO: 27826104) a tím pádem i její nepřímé účasti na dceřiných společnostech společnosti FAVORIT HOLDING, akciová společnost, tj. společnostech FAVORIT TECHNOLOGY s.r.o. (06038531), FAVORIT 1951 s.r.o. (06038549), FAVORIT MANUFACTURE s.r.o. (06038573) a FAVORIT BICYCLES s.r.o. (06038565). Společnost C2H Private Equity s.r.o. transformovala svoji přímou účast na společnosti FAVORIT HOLDING, akciová společnost na zápůjčku poskytnutou této společnosti.

4. EMISNÍ PODMÍNKY

Čl. 4.4.2.2 „Negativní závazek“ se mění následovně:

4.4.2.2. Negativní závazek

- a) Emitent se zavazuje, že do doby splnění všech svých peněžitých závazků vyplývajících ze všech Dluhopisů v souladu s jejich emisními podmínkami nezajistí Závazky (jak jsou definovány v kapitole 4.15) zástavními právy nebo jinými obdobnými právy třetích osob, která by omezila práva Emitenta k jeho současnému nebo budoucímu majetku nebo jeho příjmům, ani nedovolí takové zajištění Závazků, pokud nejpozději současně se zřízením takového zajištění Emitent nezajistí, aby jeho závazky vyplývající z Dluhopisů byly:
 - i. zajištěny rovnocenně s takto zajišťovanými Závazky; nebo
 - ii. zajištěny jiným způsobem schváleným usnesením Schůze podle čl. 4.12 Emisních podmínek.
- b) Ustanovení předcházejícího písmene neplatí pro zástavní práva nebo jiná obdobná práva třetích osob, která by omezila práva Emitenta k jeho současnému nebo budoucímu majetku nebo jeho příjmům:
 - i. vážnoucí na majetku Emitenta na základě zákona v souvislosti s obvyklým hospodařením Emitenta nebo v souvislosti s derivátovými obchody nebo repo-operacemi nebo dalšími obvyklými operacemi Emitenta na finančním trhu, včetně, avšak bez omezení, jakýchkoli existujících nebo budoucích úvěrů Emitenta zajištěných zajišťovacím převodem práva nebo jiných obdobných operací; nebo
 - ii. vážnoucí na nemovitých věcech ve vlastnictví Emitenta; nebo
 - iii. vážnoucí na podílech Emitenta ve společnostech ze Skupiny; nebo
 - iv. vážnoucí na majetku Emitenta v době jeho nabytí Emitentem; nebo
 - v. vážnoucí na majetku Emitenta za účelem zajištění dluhů vzniklých výhradně v souvislosti s pořízením nebo zhodnocením majetku Emitenta nebo jeho části Emitentem; nebo
 - vi. vážnoucí na majetku Emitenta za účelem zajištění dluhů z dluhového financování poskytnutého Emitentovi nebo refinancování těchto dluhů; nebo
 - vii. vážnoucí na majetku Emitenta v souvislosti se soudním nebo správním řízením v případě, že Emitent se v dobré víře a předepsaným způsobem brání nároku, v souvislosti s nímž byla zřízena taková zástavní nebo práva třetích osob, nebo po dobu, po kterou je vedeno řízení o řádném opravném prostředku do soudního nebo správního rozhodnutí, na jehož základě bylo zástavní nebo jiné obdobné právo zřízeno.
- c) Emitent se zavazuje nezúčastnit se fúze, rozdělení či jiné formy přeměny společnosti ve smyslu zákona č. 125/2008 Sb., o přeměnách obchodních společností, ve znění pozdějších předpisů, s výjimkou případů, kdy budou splněny následující podmínky:
 - i. nástupnická společnost, případně nástupnické společnosti (budou-li vznikat) budou sídlit na území některého členského státu Evropského hospodářského prostoru, Švýcarska, Kanady, nebo Spojených států;
 - ii. nástupnická společnost, případně nástupnické společnosti (budou-li vznikat) převezmou veškeré neuhrazené dluhy Emitenta, které mu v souvislosti s Emisí Dluhopisů vznikly v plné výši, nebo v případě, kdy bude nástupnickou společností rovněž Emitent budou tyto společnosti ručit za veškeré neuhrazené dluhy Emitenta, které mu v souvislosti s Emisí Dluhopisů vznikly v plné výši; a
 - iii. v důsledku přeměny nenastane případ Nesplnění povinností dle čl. 4.9.1 Emisních podmínek.

- d) Emitent se zavazuje, že neposkytne finanční prostředky získané z Emise Dluhopisů osobě mimo Skupinu Emitenta.
- e) Emitent se zavazuje, že jakékoli smlouvy, které bude uzavírat s osobami ze Skupiny Emitenta, případně jakékoli jiné závazky, které bude vůči jakékoli osobě ze Skupiny Emitenta přijímat, budou ujednány v souladu s podmínkami obvyklého obchodního styku.

5. VZOR EMISNÍHO DODATKU

V části 5 oddílu *Informace o nabídce dluhopisů / Přijetí k obchodování na regulovaném trhu se bod č. 41 mění následovně:*

41. Důvody nabídky a použití výnosu emise Dluhopisů: Důvodem nabídky Dluhopisů je: [Poskytnutí úvěru nebo zápůjčky společnosti ze Skupiny za účelem podpory následujícího projektu z oblasti módního průmyslu [●]]/ [Poskytnutí úvěru nebo zápůjčky společnosti ze Skupiny za účelem podpory projektů z oblasti módního průmyslu; k datu vyhotovení Emisního dodatku nejsou známy konkrétní projekty či účely, do kterých bude společnost ze Skupiny investovat nebo na které půjčené prostředky použije]/ [Provozní potřeby Emitenta]/ [●].

Náklady Emitenta na Emisi Dluhopisů činily cca [●] Kč.

Výnos Emise Dluhopisů pro Emitenta po očištění o náklady (při vydání celé předpokládané celkové jmenovité hodnoty Emise) bude činit cca [●] Kč.

6. INFORMACE O EMITENTOVĚ

Článek 6.6.2.1 Obecně se mění následovně:

6.6.2.1 Obecně

Společnosti ze Skupiny soustřeďují své podnikatelské aktivity do následujících oblastí:

- Reality a realitní development;
- Módní a oděvní výroba a obchod;
- E-commerce.

Vzhledem k tomu, že jedna ze společností ze skupiny Emitenta – společnost C2H Private Equity s.r.o. (IČO: 06434070) pozbyla majetkovou účast na společnosti FAVORIT HOLDING, akciová společnost (IČO: 27826104) a v důsledku toho i nepřímou účast na dceřiných společnostech této společnosti, přičemž společnost C2H Private Equity s.r.o. transformovala svoji přímou účast na společnosti FAVORIT HOLDING, akciová společnost na zápůjčku poskytnutou této společnosti, trh výroby jízdních kol již není pro Skupinu Emitenta relevantní.

Níže uvádíme základní popis jednotlivých oblastí.

Článek 6.6.2.4 Výroba jízdních kol se vypouští bez náhrady, a to ze stejných důvodů, z jakých byl vypuštěn 2.1.1.4.

Článek 6.3.1 Hlavní trhy se mění následovně:

6.6.3 Hlavní trhy

Vzhledem ke své hlavní činnosti Emitent jako takový nesoutěží na žádném trhu.

Hlavními trhy, na nichž realizují své projekty společnosti ze Skupiny, jsou:

- na úrovni České republiky trh realit a realitního developmentu;
- na úrovni České republiky, Evropské unie a států bývalého Svazu sovětských socialistických republik trh módní a oděvní výroby a obchodu;
- na úrovni České republiky a Evropské unie trh e-commerce.

Vzhledem k tomu, že jedna ze společností ze skupiny Emitenta – společnost C2H Private Equity s.r.o. (IČO: 06434070) pozbyla majetkovou účast na společnosti FAVORIT HOLDING, akciová společnost (IČO: 27826104) a v důsledku toho i nepřímou účast na dceřiných společnostech této společnosti, přičemž společnost C2H Private Equity s.r.o. transformovala svoji přímou účast na společnosti FAVORIT HOLDING, akciová společnost na zápůjčku poskytnutou této společnosti, trh výroby jízdních kol již není pro Skupinu Emitenta relevantní.

Článek 6.8.4 Výroba jízdních kol se vypouští bez náhrady, a to ze stejných důvodů, z jakých byl vypuštěn 2.1.1.4.

Článek 6.7.1 se mění následovně:

6.7.1 Společníci Emitenta

Emitent má ke dni vyhotovení tohoto Prospektu jediného společníka, přičemž 100% podíl v Emitentovi je vlastněn Mateřskou společností. Konečným vlastníkem Mateřské společnosti, který vlastní 100 % jejích akcií, je pan Michal Mička, který je i ovládající osobou Emitenta.

Ovládací vztah je založen na vlastnictví 100 % akcií Emitenta. Emitent si není vědom, že by ovládání Emitenta zahrnovalo jiné formy ovládání, než je majetková účast na základním kapitálu Emitenta, jakými může být např. smluvní ujednání.

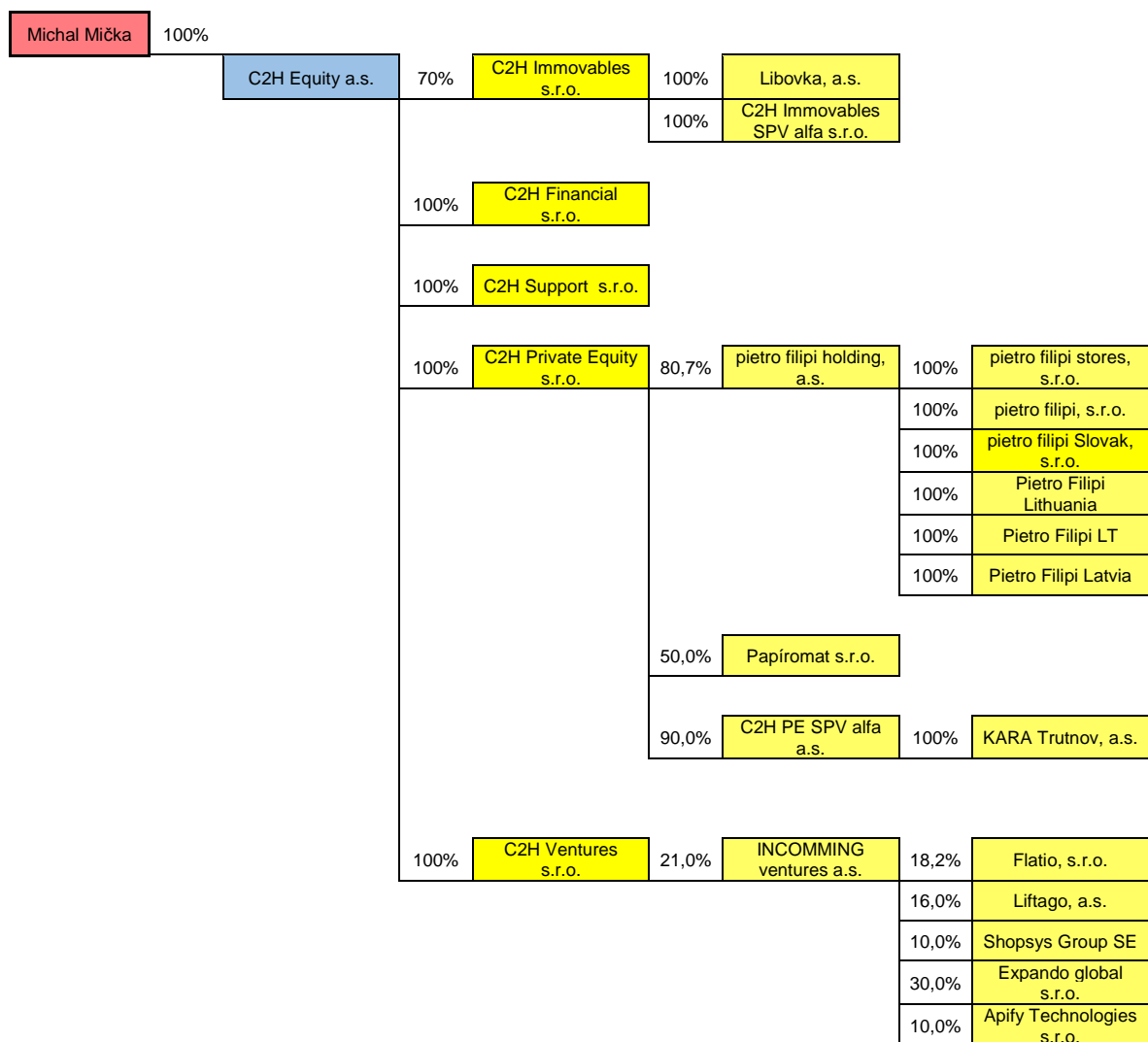
Emitent je součástí Skupiny, kterou tvoří Mateřská společnost a všechny společnosti, ve kterých má Mateřská společnost přímý či nepřímý majetkový podíl. Emitent je součástí Skupiny. Emitent jako takový nevlastní podíl na žádné jiné společnosti. Postavení Emitenta ve Skupině je představováno především Emitentovou hlavní obchodní činností, tj. poskytování úvěrů a zápůjček, kterou vykonává v souladu s tímto Základním prospektem výhradně vůči Skupině.

Mateřská společnost má přímo či nepřímo majetkový podíl na následujících společnostech, které tvoří Skupinu. Ve sloupci „Rozsah účasti Mateřské společnosti“ je uvedena efektivní (ultimátní) výše účasti Mateřské společnosti zohledňující strukturu skupiny, tj. skutečnost, že Mateřská společnost může vlastnit podíl v některé společnosti ze Skupiny prostřednictvím více jiných společností ze Skupiny s různou mírou účasti v každé z nich. Konkrétní údaje o vlastnické struktuře Skupiny jsou uvedeny v grafu níže.

Obchodní firma	IČO	Rozsah účasti Mateřské společnosti
(A) Přímé podíly Mateřské společnosti		
C2H Immovables s.r.o.	06419411	70 %
C2H Private Equity s.r.o.	06434070	100 %
C2H Finacial s.r.o.	07020635	100 %
C2H Ventures s.r.o.	06783317	100 %
C2H Support s.r.o.	04990790	100 %

(B) Nepřímé podíly Mateřské společnosti		
C2H Immovables SPV alfa s.r.o.	07028903	70 %
pietro filipi holding, a.s.	26193426	80,7 %
pietro filipi stores, s.r.o.	64939341	80,7 %
pietro filipi, s.r.o.	25717863	80,7 %
pietro filipi Slovak, s.r.o	35841451	80,7 %
Pietro Filipi Lithuania	300614357	80,7 %
Pietro Filipi LT	302537048	80,7 %
Pietro Filipi Latvia	40103201881	80,7 %
Libovka, a.s.	28211235	70 %
Papíromat s.r.o.	05401721	50 %
INCOMMING Ventures a.s.	04991087	21 %
Flatio, s.r.o.	03888703	3,8 %
Liftago, a.s.	24278777	3,4 %
Shopsys Group SE	05765391	2,1 %
Expando global s.r.o.	04978820	6,3 %
Apify Technologies s.r.o.	04788290	2,1 %
C2H PE SPV alfa a.s.	07018690	90 %
KARA Trutnov, a.s.	25272314	90 %

Struktura Skupiny a postavení Emitenta ve Skupině k datu vyhotovení Prospektu je uvedena v diagramu níže.



Níže jsou uvedeny základní finanční údaje společností ze Skupiny za poslední dvě finanční období (účetní období roku 2016 a 2017 a údaje o předmětu podnikání těchto společností (v tis. Kč). Pokud není v kolonce uveden žádný údaj, znamená to, že k tomuto dni příslušná společnost ze Skupiny ještě neexistovala. Veškeré údaje uvedené k 31. 12. 2016 byly ověřeny auditorem, s výjimkou údajů společnosti Papiromat s.r.o. Žádné z údajů k 31. 12. 2017 nebyly dosud ověřeny auditorem.

Společnost ze Skupiny	Předmět podnikání	Finanční údaje	k 31. 12. 2016	k 31. 12. 2017
C2H Equity a.s. (nekonsolidované údaje)	Holdingová mateřská struktura	Aktiva celkem		95.584
		Pasiva celkem		95.584
		Vlastní kapitál		1.030
		Tržby za prodej vlastních výrobků a služeb		30
		Výsledek hospodaření za účetní období		-970
C2H Immovables s.r.o. (nekonsolidované údaje)	Rezidenční výstavba	Aktiva celkem		8.124
		Pasiva celkem		8.124
		Vlastní kapitál		75
		Tržby za prodej vlastních výrobků a služeb		0
		Výsledek hospodaření za účetní období		-25
C2H Private Equity s.r.o. (nekonsolidované údaje)	Správa podílů v oblasti výrobních podniků	Aktiva celkem		98.444
		Pasiva celkem		98.444
		Vlastní kapitál		-39
		Tržby za prodej vlastních výrobků a služeb		0
		Výsledek hospodaření za účetní období		-139
Pietro Filipi Holding konsolidované za dceřiné společnosti Pietro Filipi s.r.o., Pietro Filipi stores s.r.o. a zahraniční entity	Výroba a prodej v oblasti pánské a dámské módy	Aktiva celkem	272.954	263.476
		Pasiva celkem	272.954	263.476
		Vlastní kapitál	96.593	72.597
		Tržby za prodej vlastních výrobků a služeb	481.771	456.004

		Výsledek hospodaření za účetní období	-33.948	-23.602
KARA Trutnov, a.s. (nekonsolidované údaje)	Výroba a prodej v oblasti pánské a dámské módy a doplňků	Aktiva celkem	262.785	312.270
		Pasiva celkem	262.785	312.270
		Vlastní kapitál	169.111	209.161
		Tržby za prodej vlastních výrobků a služeb	345.629	367.501
		Výsledek hospodaření za účetní období	22.552	40.066
Libovka a.s. (nekonsolidované údaje)	Bytová výstavba	Aktiva celkem	28.732	29.539
		Pasiva celkem	28.732	29.539
		Vlastní kapitál	1.886	1.785
		Tržby za prodej vlastních výrobků a služeb	0	0
		Výsledek hospodaření za účetní období	-22	-101
Papíromat s.r.o (nekonsolidované údaje)	Prodej školních a kancelářských potřeb	Aktiva celkem	29	1055
		Pasiva celkem	29	1055
		Vlastní kapitál	-87	-2.613
		Tržby za prodej vlastních výrobků a služeb	5	542
		Výsledek hospodaření za účetní období	-90	-2.476

V tabulce výše není uvedena společnost C2H Ventures s.r.o., a to z důvodu, že tato společnost vznikla až ke dni 22. 1. 2018 a nemá tedy žádné finanční údaje za roky 2016 a 2017.